

COMMENT PARTICIPER ?

Vous pouvez agir ! En effet, la mare au fond de votre jardin ou les différents points d'eau que vous croisez sur votre chemin sont des milieux propices à l'observation des amphibiens. Que vous soyez initié ou non, votre collaboration est précieuse et indispensable. Pour cela, signalez-nous vos observations en prenant une photographie et en remplissant la fiche aussi précisément que possible. Cependant, n'oubliez pas que les amphibiens sont protégés et fragiles. Ne les manipulez pas pour les prendre en photo et ne les déplacez pas de leur milieu.

Faites-nous part de vos observations en les renvoyant au :

CPIE des Causses Méridionaux
34, route de St-Pierre
34520 LE CAYLAR
cpie.causses@gmail.com
Tel. 04 67 44 75 79
www.cpie-causses.fr



Le CPIE des Causses Méridionaux est un Centre Permanent d'Initiatives pour l'Environnement. Cette association a pour objet général d'assurer la sauvegarde, la mise en valeur des milieux caussenards, le développement concerté et la promotion des Causses Méridionaux et leurs piémonts. Elle est composée d'élus, de socioprofessionnels agricoles et forestiers mais aussi d'associations de protection de la nature, d'éducation à l'environnement et de chasseurs issus des départements du Gard et de l'Hérault. Depuis sa création en 1994, le CPIE gère un programme concerté de développement durable axé sur le développement du territoire, sa découverte et le suivi de son évolution. Pour cela, l'association réalise notamment des inventaires, des études, des plans de gestion, des animations, des outils pédagogiques et des publications.

Cette fiche reproductible à volonté est téléchargeable sur le site du CPIE des Causses Méridionaux.

Merci de joindre, en plus de la photo et quand c'est possible, une carte qui facilitera la localisation.



POURQUOI LES AMPHIBIENS ?

Pourquoi les amphibiens ?

C'est le groupe animal le plus en danger sur la planète. Les espèces d'amphibiens sont peu nombreuses et faciles à identifier : il existe 13 espèces sur les Causses Méridionaux sur les 38 identifiées au niveau national.

A la fois terrestres et aquatiques, les amphibiens sont soumis aux contraintes successives d'environnement très variés (points d'eau, forêts, prairies...). Ceci en fait de très bons indicateurs de la qualité de l'environnement. Le manque d'entretien de nombreux points d'eau (mares, lavognes...) ainsi que l'introduction d'espèces (poissons, écrevisses, autres amphibiens...) sont les causes directes qui entraînent la raréfaction des amphibiens. Mieux connaître les populations d'amphibiens et leurs évolutions permet d'avoir des indications sur la qualité des milieux naturels et de préserver ces animaux particulièrement menacés.



Triton marbré
(Photo G. HANULA)

QUELS OBJECTIFS ?

Quels objectifs ?

Cette campagne de sensibilisation et d'actions intitulée «UN DRAGON ! Dans MON jardin ?» permet d'améliorer la connaissance des amphibiens sur notre territoire mais aussi de participer à une démarche nationale (toutes les informations récoltées seront intégrées dans une base de données d'abord à l'échelle locale, puis régionale et nationale). Chaque personne intéressée peut également bénéficier des conseils gratuits d'un technicien pour la gestion et l'inventaire de son point d'eau.

«UN DRAGON ! Dans MON jardin ?» permet à chacun de s'impliquer, à titre individuel ou collectif, dans l'amélioration de la connaissance et dans la préservation des amphibiens.

«UN DRAGON ! Dans MON jardin ?» s'adresse à tous, initiés ou non, jeunes ou moins jeunes...

«UN DRAGON ! Dans MON jardin ?» permet d'agir, à l'échelle de son jardin, de son école, de sa commune, de son département...

Mobilisez-vous !

Partenaires institutionnels :



L'Observatoire des amphibiens du Languedoc-Roussillon en Massif Central est cofinancé par l'Union Européenne. L'Europe s'engage dans le Massif Central avec le fond européen de développement régional.

Partenaire scientifique :



Observatoire des amphibiens de Languedoc-Roussillon



CAUSSES MÉRIDIIONAUX

UN DRAGON ! Dans MON jardin ?

Les amphibiens disparaissent. Vous pouvez participer activement à leur sauvegarde !



Rainette méridionale

Wanted Avis de recherche

Comment ?

Vous avez observé des amphibiens, quel que soit l'endroit, envoyez-nous des photos, avec la date et la localisation de vos observations, et participez ainsi à l'inventaire permanent des amphibiens dans les Causses Méridionaux.

et/ou

Vous connaissez ou possédez un point d'eau (une mare, une lavogne, un lavoir, une prairie humide...). Vous y voyez nager un triton ?!... ou plonger une grenouille, à moins que ce ne soit un crapaud ?!...

Contactez le CPIE des Causses Méridionaux vous pourrez recevoir en retour des documents et les conseils gratuits d'un technicien pour préserver au mieux ces «petits dragons».

Attention, ces animaux sont protégés, il est donc interdit de les capturer.

Conception graphique : CPIE des Causses Méridionaux d'après une idée originale du CPIE du Cotentin. Illustrations : C. Lecocq.

Crapaud commun (9-11 cm)



Photo : A. FREVILLE

Ses yeux sont rouge orangé avec la pupille horizontale et sa peau parsemée de glandes bien visibles lui donnant un aspect verruqueux. Les femelles sont en général plus grosses que les mâles. Les pontes sont assemblées en chapelets.

Alyte accoucheur (5 cm)



Photo : A. GREUGNY

La peau est verruqueuse piquée de taches sombres. La pupille est verticale. C'est un crapaud de petite taille. Le chant peut être confondu avec celui d'un Hibou petit-duc. C'est le seul amphibien où le mâle peut être vu à terre portant les oeufs sur ses membres postérieurs.

Crapaud calamite (7-8 cm)



Photo : A. GREUGNY

Il a une ligne vertébrale jaune clair et la peau verruqueuse. L'iris est jaune à pupille horizontale. Il se déplace rapidement sans sauter. Son sac vocal est unique et proéminent.

Péloïdote ponctué (5 cm)



Photo : A. GREUGNY

Svelte et élancé, il pourrait faire penser à une grenouille. Il a de longues pattes. Sa peau dorsale est verruqueuse tachetée de vert. Sa tête est plate au museau arrondi, ses yeux saillants aux pupilles verticales en goutte d'eau inversée.

Triton palmé (7-8 cm)

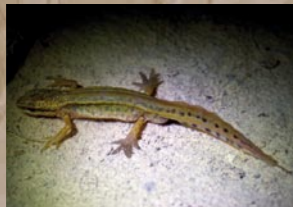


Photo : A. AELLEN

C'est le plus petit triton de France. Son ventre est jaune orangé souvent sans tache. A la saison des amours, les mâles peuvent être différenciés par un petit filament sombre terminant la queue et par la présence de palmure aux pattes postérieures. Ces tritons ont la peau brunâtre, avec un bandeau sombre traversant l'œil chez le mâle.

Grenouilles vertes (8-15 cm)



Photo : N. LOLIVE

De nombreuses espèces sont regroupées sous cette appellation du fait de leurs ressemblance. Elles ont généralement des nuances de vert. Les Grenouilles vertes sont attachées au milieu aquatique. On rencontrerait sur les Causses Méridionaux la Grenouille rieuse et la Grenouille de Perez. Sur certains secteurs, elles seraient introduites.

Pélobate cultripède (7-10 cm)



Photo : G. HANULA

Il est gris-brun verdâtre avec des taches sombres. Sa pupille est verticale, les yeux sont saillants et son museau est arrondi. Il est surnommé « Crapaud à couteaux » du fait de la présence d'excroissances noirs en lames sous les pattes postérieures

Rainette méridionale (4-5 cm)



Photo : G. HANULA

De petite taille, son dos est très lisse et de couleur généralement vert clair vif. Elle a un bandeau noir sur les yeux qui se prolonge jusqu'aux pattes antérieures. Elle est plus souvent observée sur la végétation au bord de l'eau.

Triton marbré (12-16 cm)



Photo : G. HANULA

Les adultes sont marbrés vert et noir, avec une ligne dorsale de couleur orange plus vive chez les femelles. En phase aquatique nuptiale, les mâles ont une grande crête, aux bords légèrement plissés, sur la queue et le dos. Dans la phase terrestre, la crête disparaît.

Triton alpestre (10-13 cm)



Photo : S. MULLER

Il s'agit d'un triton de taille moyenne d'aspect général relativement élancé. La coloration de la face supérieure du corps est à dominante bleuâtre chez le mâle. Une bande latérale de ponctuations brunâtres parcourt le bas des flancs. Pour finir son ventre et sa gorge arbore une couleur uniformément orangée. Il est introduit sur les Causses Méridionaux.

Du fait des conditions climatiques et/ou altitudinales, ces espèces se trouvent en limite d'aire de répartition, mais elles peuvent cependant être présentes sur le territoire.

Grenouille rousse (9 cm)

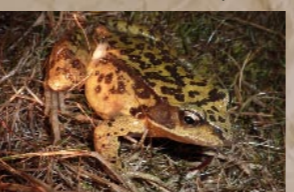


Photo : S. MULLER

Avec son museau court et arrondi, ses tempes sombres, son ventre clair et tacheté, elle présente une coloration variable allant de jaune foncé à brun foncé. Son tympan est plus petit que celui de la Grenouille agile. Les « lignes dorsales » se rapprochent derrière la tête.

Salamandre tachetée (12-20 cm)



Photo : P. ARNAUD

Espèce impossible à confondre, avec sa robe noire plus ou moins luisante tachetée de jaune. Ces taches sont d'importances et de dispositions variables. C'est le plus terrestre des amphibiens, les femelles ne s'immergeant que partiellement dans l'eau pour mettre bas. On la trouvera plutôt en zones forestières sur les contreforts.

VOS OBSERVATIONS (Une fiche par point d'eau et par date)

Dragon signalé par :
 Nom :
 Adresse :
 Téléphone :
 Courriel :
 Espèce(s) observée(s) :
 Date de l'observation :
 Localisation :
 Nom de la commune :
 Lieu-dit :
 Précision de l'emplacement :



Que vous ayez un doute ou pas sur l'animal, merci de nous faire parvenir une photo.

Type de milieu :

<input type="checkbox"/> Fossé	<input type="checkbox"/> Lavogne	<input type="checkbox"/> Mare
<input type="checkbox"/> Bassin	<input type="checkbox"/> Gravière	<input type="checkbox"/> Abreuvoir
<input type="checkbox"/> Cours d'eau	<input type="checkbox"/> Etang ou lac	
<input type="checkbox"/> Hors milieu aquatique (forêt, route...)		
<input type="checkbox"/> Autre :		

Vous n'avez pas observé d'amphibiens, mais vous connaissez un milieu susceptible d'en héberger. N'hésitez pas à remplir ce bulletin (localisation et type de milieu) et à nous le retourner.

Nous vous remercions de votre contribution.